

THE MASTER

Film de Paul Thomas Anderson sorti en 2012 (US) 2013 (FR)

Présenté à la Mostra de Venise en 2012 et primé

Lion d'argent du meilleur réalisateur

Coupe Volpi pour la meilleure interprétation masculine Joaquim Phoenix et Philip Seymour

Amy Adams récompensée comme meilleure actrice dans un second rôle à L.A

Des récompenses pour la musique ,la photo et le scénario

Aura un moindre succès que There Will Be Blood sorti en 2007

+ de 600.000 entrées contre + de 200.000 pour The Master



Paul Thomas Anderson en 2022.



Synopsis

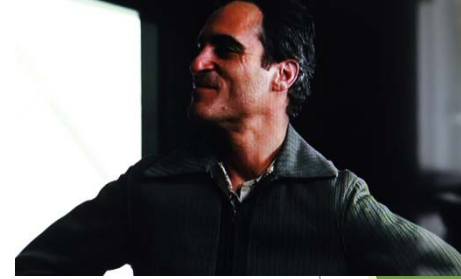
Freddie, un vétérán, revient en Californie après s'être battu dans le Pacifique.

Alcoolique, il contient difficilement la violence qu'il a en lui...

Quand Freddie rencontre Lancaster Dodd - « le Maître », charismatique meneur d'un mouvement nommé la Cause, il tombe rapidement sous sa coupe..



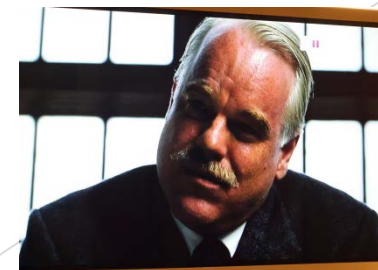
Genre drame psychologique



PTA continue dans The Master (après son film « There Will Be Blood » de 2007) de s'intéresser au phénomène de l'emprise.

Celle-ci est relatée en suivant l'évolution de la relation entre Lancaster Dodd -leader charismatique d'une secte appelée La Cause- et Freddie Quelle en plein chaos intérieur au sortir de la guerre.

D'un face à face, qui au départ se situe entre dominant et dominé , PTA nous fait découvrir les ressorts d'une relation complexe où la soumission de Freddie passera par les stades d'une admiration à une révolte et libération et où le dominant manifestera sa fragilité et le besoin de se lier à celui qu'il dit vouloir libérer.



Le cadre du film

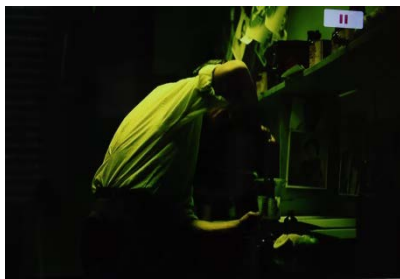
**Le film se déroule aux USA (Californie) dans les années 1950,
En partie à bord d'un bateau, référence à l'Eglise de Scientologie dont les » cours »
se déroulaient sur de petits paquebots, le fondateur étant lui-même un ancien
officier de marine.**

**Entre espaces confinés et obscurs et d'autres plus vastes -salons
éclairés- du bateau ou de villas d'admirateurs du Maître.**

Avec la tribu -les membres de la famille du Maître-.

**Les décors, les tenues des personnages, la musique du film, le format retenu pour le
film se réfèrent à l'époque des années 50.**

Importance donnée à l'alcool.



L'intrigue

Inspirée de l'église de la scientologie.

PTA la transpose ici dans La Cause mouvement créé et incarné par celui qui se fait appeler le Maître.

Charismatique, dynamique celui-ci met en œuvre sa doctrine par des « applications » exercices, séances d'hypnose, fêtes en vue de la « guérison » de ceux qui s'adressent à lui.

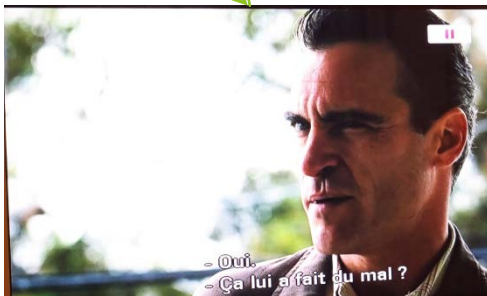
L'intrigue du film est centrée sur la relation que Lancaster Dodd -Le Maître- établit avec Freddie Quelle, sorti démoli par la guerre, aux prises avec ses démons intérieurs - l'alcool, la violence, ses fantasmes et hallucinations - en quête de sens et de direction.

Se met en place une relation complexe de mentor à élève, - dominant / dominé avec sa dynamique de manipulation, pouvoir et d'attraction et aussi les vulnérabilités et dépendances qui se révéleront au fur et à mesure.



Freddie Quelle
interprété par
Joaquim Phoenix qui
joue pour la 1^{ère} fois
pour PTA

*Freddie, fortement perturbé au
sortir de la guerre, pourrait trouver
en Lancaster celui qui l'aiderait à
trouver sens à sa vie ...*



Lancaster Dodd
Interprété par
Philip Seymour
Hoffman, **acteur**
qui a souvent joué
avec PTA

*Lancaster Dodd, leader d'un
mouvement spirituel, voit en
Freddie un individu à la dérive
qu'il pourra manipuler*



Peggy Dodd
Interprétée par
Amy Adams

*Peggy est la femme de Lancaster
Dodd dévouée à son mari et à la
Cause. Joue un rôle clé dans le
maintien du pouvoir de Dodd...*



61 Commentaires sur l'esthétique du film

Elle serre au plus le scénario de l'évolution de la relation complexe entre Dodd et Freddie.

PTA recourt avec maestria au jeu des oppositions (ou va et vient)

- . entre des scènes dans des espaces confinés et peu éclairés et celles qui se déroulent dans des salons bien éclairés

- . des face à face entre Dodd et Freddie

- . aux démonstrations publiques

pour sortir Freddie de ses enfermements et/ou permettre à Dodd de s'affirmer comme le Maître

- . des couleurs utilisées pour caractériser les caractères des personnages, chaudes pour Dodd et froides/ternes pour Freddie en les faisant évoluer dans le temps vers quelque chose de plus uniforme

- . silences dans certaines scènes ou chansons qui viennent terminer des dialogues



6.2

. alternance de chansons des années 50 (comme Ella Fitzgerald) et de musique jazz (+ ou -entraînantes) collant aux situations dépeintes ou faisant lien à la fin de dialogues

.photographie de très près des visages dans des séquences longues qui permettent de voir les expressions et sentiments qui traversent les interlocuteurs

. un travail sur les formes et postures des personnages comme le côté longiligne, penché, épaules rentrées, la lèvre déformée de Freddie et la rondeur, l'exubérance de Dodd ou encore le côté très carré de Val



7 Structure du récit / L'histoire



Le mode narratif retenu par PTA.

1. Une introduction relativement longue pour décrire l'état psychique de Freddie -principal personnage du film- incapable de retrouver sa place dans la vie civile au sortir de la guerre.



2. Une dizaine de scènes dans lesquelles PTA fait alterner Freddie Quelle partie prenante de la relation que lui propose Lancaster Dodd et celles où il est spectateur.

PTA utilise quelques images comme celles de la mer, du bateau et du désert... pour rythmer son récit



Freddie se trouve sur une plage sous un cocotier en train de préparer de la gnôle, puis se retrouve auprès d'une femme nue en sable en proie à ses fantasmes sexuels, proche d'un groupe de marins en train de se battre mais dont il est distant.

La paix entre les EU et le Japon est annoncée et commence alors le retour à la vie civile de Freddie.

Premier travail de Freddie dans un grand magasin comme photographe et dérapage avec un client qu'il malmène et premier échec d'une liaison féminine.



Seconde tentative comme ouvrier agricole, Freddie fabrique de la gnôle et en fait boire à mort à un pauvre

7.2 Principales scènes →

* Dodd invite Freddie au mariage de sa fille Elisabeth avec Clark, mariage **qu'il célèbre lui-même** ; il fait le discours dévolu au père à partir d'une histoire dans laquelle il évoque *le dragon qu'il a pris au lasso*- allégorie de sa puissance - et **premier signe** d'une imagination complètement coupée de la réalité ; suit une séance d'hypnose...Freddie est spectateur.

* **Ils se retrouvent en face à face pour une séance « d'interrogatoire »** menée par Dodd dans un endroit confiné du bateau pendant laquelle s'établit clairement une dynamique de **maître à disciple**. Dodd pose une **rafale** de questions qu'il répète... répète dans une ambiance très tendue. Freddie révèle sa vulnérabilité et Dodd assure sa domination.

Freddie accepte cette autorité et partage un verre de gnôle dans un moment de détente.

*Et **demande une nouvelle** séance de questions ! Celles-ci sont encore plus dures voire intimes. Freddie y dévoilera (son amour pour Doris °), accepte d'être rabaissé et traité d'animal sur la promesse de Dodd de le délivrer de ses démons intérieurs et de le guérir.

°PTA utilise l'inclusion d'une vision de Freddie pour présenter la relation qu'il a avec Doris, procédé qu'il utilisera à d'autres reprises



7.3 *Suit une **séance de clignements des yeux**, autre moyen de soumettre Freddie

Freddie devient le **cobaye de Dodd** et de son institution La CAUSE. Il y est accepté.



Le **rire** est l'une des armes que Freddie utilise pour se mettre en distance ou se protéger. Comme **le chant** est l'un des moyens de séduction utilisé par Dodd.

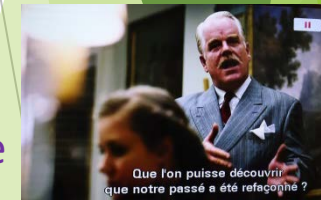
***Scène d'hypnose qui se déroule dans la maison de fidèles de Dodd qui déploie ses talents de rhétorique et d'affirmations osées.**

Un contradicteur viendra le questionner sur ces affirmations et le mettra en difficulté -scène intense et violente



Colère de Dodd qui révèle sa fragilité.

Freddie qui était sous le charme **viendra punir brutalement** le contradicteur, Mr John More.



Peggy l'épouse réagit fortement après cette attaque et se pose clairement **en gardienne du temple** et le manifeste auprès de Freddie

—>**plus d'alcool et plus d'écart !**



7.4 *Arrivée à Philadelphie chez Helen admiratrice de Dodd.

Freddie déambule dans cette belle demeure.

Dodd entouré de ses admirateurs et admiratrices, de musiciens lance une farandole dont il est le centre chantant, dansant.

Freddie, **spectateur**, est sous le charme, s'endort et a la vision de son idole dansant avec des femmes nues.

L'emprise est complète.

Peggy se montre à nouveau comme la gardienne du temple et tance durement Dodd et Freddie auquel elle adresse un sévère avertissement s'il veut rester. Tous deux doivent arrêter la gnôle.

A une question de Freddie Val répondra que Dodd invente au fur et à mesure qu'il parle.

*Arrivée de la police qui embarque Dodd aux motifs qu'il doit rembourser diverses dettes contractées. Fureur de Freddie qui n'accepte pas qu'on s'attaque à Dodd. Il est embarqué à son tour et rentre dans une colère noire.

S'ensuit **un face à face d'anthologie dans deux cellules de la prison** entre Dodd et Freddie qui casse tout, Dodd lui faisant la morale dans le plus grand calme.

Première vraie rébellion de Freddie qui lui hurle qu'il ne dit que des « bullshit », la réponse de Val a cheminé dans l'esprit de Dodd.



7.5 Dîner de la tribu sans Val où chacun avance ses arguments auprès de Dodd pour qu'il renvoie Freddie. Chacun ment.

Dodd refuse aux motifs que « **si nous ne l'aidons pas c'est que nous l'aurions trahi** » première manifestation de l'attachement de Dodd à Freddie.

*Scène très longue où Dodd cherche à soumettre complètement Freddie en le faisant rentrer dans une sorte de transe par des va et vient dans une grande salle entre fenêtre et cloison en bois.

Suivi d'une séance de **non réagir**.

Soumission réussie. Point, apparemment, **culminant** dans l'évolution de la relation entre Dodd et Freddie.

Freddie est un **good boy** ! Et s'ensuit une séance d'effusion et de roulade dans le jardin qui manifeste à nouveau l'attachement très fort entre les deux.



7.6

*Départ pour le congrès de Phoenix où Dodd doit présenter son nouveau livre.

Dodd emmène Freddie dans un désert rocheux pour déterrer et ramener sa nouvelle œuvre.

Freddie est intégré dans la Cause et en devient un membre actif.

Il distribue les tracts, prend le micro et photographie le Maître pour qu'il soit à son avantage. Aller et retour de PTA avec Freddie en photographe mais dans une situation opposée avec la 1^{ère} fois (introduction)

Freddie rencontre l'éditeur de Dodd qui lui dit que son livre est nul mais **que Dodd est un mystique.**

A nouveau Freddie punit celui qui critique son maître mais la correction paraît faible...

La réponse de l'éditeur est la façon que PTA a de nous dire **que la relation entre Dodd et Freddie est devenue fusionnelle.**

**Seconde scène au désert -grande étendue plate-. Dodd après une longue course prête sa moto à Freddie pour qu'il aille loin et vite. Freddie s'en va et ne revient pas.*

PTA met avec élégance un terme à la relation entre Dodd et Freddie en recourant **au désert comme entrée sortie** (de la Cause)



7.7*Quelques années plus tard

Freddie se rend dans la famille de Doris ... qui a refait sa vie, retour à la réalité.

Dodd le rappelle de Londres pour lui dire de venir « You missed me ». Il a le remède pour le sauver de la folie.

Freddie arrive dans le bureau immense de Dodd à Londres.

Peggy s'en va disant qu'il n'y a plus rien à faire avec Freddie.

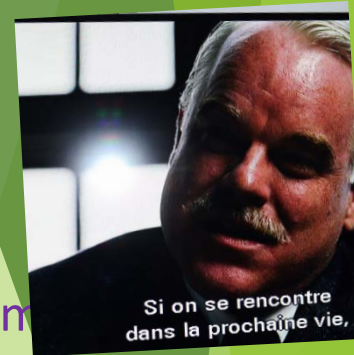
Dodd entonne une chanson pour Freddie et lui dire où ils s'étaient rencontrés *... il y a bien longtemps pendant le siège de Paris par les prussiens ! Freddie comprend la folie de Dodd et pleure doucement.

(Clin d'œil de PTA à la chanson du dragon -mariage d'Elisabeth-

Freddie s'en va

Et rencontre dans un bar une jeune femme qui ressemble à Doris et avec laquelle il fera l'amour

**allusion à l'accueil de Freddie par Dodd sur le bateau lui disant qu'il a le sentiment qu'ils se sont déjà rencontrés...*



PTA décrit avec brio la dynamique d'une relation dominant/dominé qui passe de la soumission à une forme de libération.

Il en montre la complexité faite

-d'attachements qui peuvent devenir fusionnels

- de moments de révolte et de séparation

- de phénomènes de rejet ou jalousie sur l'entourage.

Il dénonce surtout avec force le phénomène de la Secte à l'intérieur de laquelle s'opère ce type de relation fondée sur le mensonge, l'hypnose, une rhétorique de la guérison, le tout autour d'un mentor tout puissant.

L'intensité et la force de l'altercation entre Dodd et John More en est le marqueur le plus puissant.

PTA recourt également à deux témoins pour situer le monde irréel dans lequel évolue le « mentor » Dodd : Val le fils toujours en distance et l'éditeur qui a pu le cerner au travers de ses écrits.

PTA laisse enfin le spectateur libre de se faire une opinion sur l'état de Freddie lorsqu'il s'en va.

Echappe-t-on à ses fantasmes ?